

TEAVE OHUTUSABINÕUDE JA ÕNNETUSTE KOHTA

Koostatud 01.08.2022/ uuendatud 31.01.2025

1. Käitise asukoht ja ohutusabinõuga seotud isikud

AS Propaan on kemikaaliseadusest tulenevalt A-kat. suurõnnetuse ohuga ettevõtte. Teabelehe vahendusel informeeritakse territooriumil asuva vedelgaasijaama (käitis) tegevusest, võimalikest ohtudest ning kuidas tegutseda ohu korral. Teabe põhieesmärk on anda lühiülevaate meie käitisest, võimalikust ohust käideldavate ainete osas ning kuidas saate aidata ennast ning teie lähedal olevaid inimesi ohu korral vedelgaasijaamas. AS Propaan vedelgaasijaam asub Tallinnas, Lasnamäe LO, Gaasi tn 8/11// Betooni tn 5.

AS Propaan omab tegevusluba ohtliku kemikaali käitlemiseks nr OKK-16-11. Ettevõtte põhitegevuseks on vedelgaasi ümberlaadimine, ladustamine, hulgi- ja jaemüük.

AS Propaan teeb koostööd Päästeametiga tagamaks suurõnnetuse korral vajaliku tegutsemise ja vähendamaks õnnetuse tagajärgi. Päästeameti poolt on koostatud ettevõtteväline hädaolukorra lahendamise plaan, mis on koostatud õnnetusest tulenevate kõigi käitisest väljaspool ilmnevate tagajärgedega toimetulemiseks. Päästeasutuse juhistega saate tutvuda kodulehel <https://www.rescue.ee/et/ettevottevaeline-haadaolukorra-lahendamise-plaan> ja <https://www.olevalmis.ee/et/juhis/ohuteavitus>. Ettevõtteväliste hädaolukorra lahendamise plaani eesmärk on teavitada elanikkonda Eestis olevatest suurõnnetuse ettevõtetest, nendes käideldavatest kemikaalidest ning anda käitumisjuhised võimalikuks õnnetusjuhtumiks. Samuti annab plaan avalikkusele teadmise, et kemikaale käitlevad ettevõtted ja reageerivad asutused viivad ellu meetmeid riskide realiseerumisevõimaluse vähendamiseks ning on läbi mõelnud tegevused hädaolukorra võimalikult tõhusaimaks lahendamiseks.

AS Propaan oma igapäevas tegevuses rakendab meetmeid, mis on suunatud riskide minimiseerimiseks: personali instrueerimine, koolitused, käitise kontroll/ülevaatus, pädevate asutuste auditeerimised ja palju muud.

Info ettevõtte ohutusabinõudest: tehnikajuht e-post: aleksander.muristaja@propaan.ee või telefon: 607 0821.

Vedelgaasijaama paikvaatlus Päästeameti poolt toimus 29.08.2023 ja üksikasjalikku teavet viimase järelevalve toimingu kohta on võimalik taodelda rescue@rescue.ee, tel: 628 2000. Tarbijakaitse ja Tehnilise Järelevalve Amet teostas vedelgaasijaamas järelevalve toimingud 15.07.2022 ja Tallinna müügiesinduses 08.10.2024, e-post: info@ttja.ee, tel: 667 2000.

2. Vedelgaasijaama põhitegevus ja käideldavad kemikaalid

Vedelgaas saabub vedelgaasijaama raudteesisternides ja pumbatakse mahutitesse. Hiljem transporditakse vedelgaasi paakautode ning balloonidega. Kõik paakautod vastavad ADR ning raudteesisternid RID nõuetele. Vedelgaasijaamas käideldavad kemikaalid: propaan - C_3H_8 , butaan - C_4H_{10} , isobutaan - $(CH_3)_2CH$ ja propaan/butaani segu C_3H_8/C_4H_{10} . Kõik vedelgaasid (ohtlikud kemikaalid) on eriti tuleohtlikud ja omavad rahvusvahelise ohu kategooria lühendit **H220, Flam. Gas 1**. Vedelgaas anumad (mahuti, balloon, raudtee tsistern) on rõhu all, mis kuumenemisel võib plahvatada ja omab lühendit **H280, Press. Gas (Liq.)**. Vedelgaas (LPG) –(propaani-butaani segu) – eriti tuleohtlik aine (leekpunkt on $-92^{\circ}C$), mille aurud kuumenemisel ja õhuga kokkupuutel võivad moodustada plahvatusohtliku segu, mille kontsentratsiooni ohupiirid jäävad vahemikku **1,9 kuni 11%**. Kemikaali veeldatud olekus nahale pritsides tekitab aurustumisel külmumist, ruumis suure gaasi kontsentratsiooni korral tõrjub välja õhuhapniku millega kaasneb lämbumise oht.

Käideldavatele kemikaalidele on omistatud ohupiktogramm:



AS Propaan kui suurõnnetuse ohuga ettevõtte ja selle maa-alal käideldavate kemikaalide kontrolli ning riikliku järelevalvet teostavad Päästeamet ja Tarbijakaitse ja Tehnilise Järelevalve Amet (TTJA). Pädevatele ja kontrollivatele asutustele on esitatud kemikaaliseaduse kohaselt nõutud dokumentatsioon. Infot viimase kohapeal tehtud riikliku järelevalvetoimingu kuupäeva kohta on võimalik leida Päästeameti kodulehel

<https://www.rescue.ee/et/ohtlikud-ettevotted>.

3. Hädaolukorra ennetav tegevus, ressursid ja teave ohulaadi kohta

Turvalisuse tagamiseks on vedelgaasijaama territoorium piiratud aiaga. Käitise personal läbib regulaarselt kemikaalide käitlemis-ja ohutuslaseid koolitusi ja õppusi, mida korraldatakse ja juhendatakse pädevate spetsialistidega, viimane õppus toimus 13.11.2024. Koostöös Päästeametiga osaleb personal perioodilistel praktilistel õppustel, viimane õppus toimus 16.06.2022.

Vedelgaasimahutid, gaasi- ja elektripaigaldised, gaasiveokid tulenevalt seadusandluse nõuetest läbivad perioodilist audiiti. Auditi tegevused protkollitakse ja säilitakse Tarbijakaitse- ja Tehnilisejärelevalve Ameti regisstris „JVIS“. Ettevõttel on tegutsemiseks koostatud hädaolukorra lahendamise plaan (**HOLP**). Territooriumil on ööpäevaringne videovalve ning jaama personali puudumisel on tagatud mehitatud valve. Vedelgaasi valgumise takistuseks on mahutite park piiratud muldisest vallitusega. Territooriumi võtmesõlmedes paiknevad plahvatusohtlike gaaside (LEL) andurid ja ATS tulekahju häiresüsteem. Kõik kinnistu hooned ja rajatised on varustatud esmaste kustutusvahenditega. Tulekahju kustutamise vahenditeks on pulberkustutid, tuletõrjevoolikud, veehüdrandid ja maaalune veehoidla.

Suurõnnetuse võimalikud riskid:

- ❖ Ohuala suurimaks riskiks on $100m^3$ mahuti BLEVE või ülekuumenemisel plahvatuses tingitud tuleleegist soojuskiirgus, mis võib ohustada inimesi või soodustada tulekahju levikut naaberkinnistutele. Ohualasse jääb AS Propaan Betooni 3, Tallinn müügiesindus, mis on ohtlik ettevõtte ja eelkirjeldatud ohu korral võib põhjustada dominoefekti. Ohualasse jäävad 16 naaberkinnistutel paiknevad adminstratiiv-ja tootmishooned;

Nr	Näitaja	Tähistus	Ohuala
1	Ohtlik ala, soojuskiirgus kuni 8 kW/m ²	Ro	524m
2	Väga ohtlik ala, soojuskiirgus kuni 10 kW/m ²	Rv	468m
3	Eriti ohtlik ala, soojuskiirgus kuni 25 kW/m ²	Re	288m

- ❖ tulekahju mahutipargis, raudtee estakaadil, torustikus või vedelgaasi balloonide täiteruumis ja estakaadis;
- ❖ kemikaali leke suures koguses (> 200 liitrit) – suurem leke on võimalik mahuti purunemise korral, mille põhjuseks võib olla korrosioon, ületäiteanduri või klappide rikked. Ühe mahuti lekkimisel keskkonnale ohtu ei kujuta, kuna vallitusala piirab lekke levikut. Rohkemate mahutite lekete korral on oht ka keskkonnale. Ohtu inimeste elule ei ole, võib olla oht tervisele. Esineb varaline kahju;
- ❖ kemikaalide avariiline leke mahutist, torustikus, mis võib soodustada tulekahju või plahvatuse tekke ohtu. Tulekahju on võimalik lekkinud kemikaali kokkupuutel süüteallikaga, mille põhjuseks võib olla süsteemiseade rike, tuleohutusnõuete rikkumine. Ohustatud on kõik hooned, seadmed ja Roodevälja terminali mahutid. Oht inimeste elule ja tervisele. Esineb varaline kahju. Võimalikud keskkonnakahjud seoses tulekustutusveega.

Ohtliku ala piir on esitatud joonisel.

4. Avalikkuse teavitamine ja informatsiooni allikad

Ettevõttest lähtuva ohu korral korraldab avalikkuse teavitamise AS Propaan. Ümbruskonnas paiknevate asulate elanikke võib häirida gaasi põlenguga kaasnev suits.

- Ohuolukorrast on võimalik teada saada, kui märgatakse põlenguga kaasnevat suitsu.
- Teave õnnetusest edastatakse telefoni teel Häirekeskusele, Keskkonnaametile, Tarbijakaitse ja Tehnilise Järelevalve Ametile, kohalikule omavalitsusele ja naaberettevõtetele.
- Esimesel võimalusel edastatakse teave ettevõtte kodulehele www.propaan.ee.
- Informatsiooni saad ka Päästeameti kodulehelt: www.rescue.ee ja Häirekeskuse riigiinfo telefonilt 1247.
- Avalikkusele suunatud täiendavad käitumisjuhised on leitavad www.olevalmis.ee.

Lähinaabruses asuvate ettevõtete töötajad saavad hädaolukorrast teada kui kuulevad H Ä I R E S I R E E N I.

Üldhäire signaal lülitakse sisse 60 sekundiks (vahelduv tõusev ja langev heli), signaali korratakse 30 sekundilise pausi järel vähemalt 3 korda.

Ühekordne üheminutiline häiresireeni heli, tähendab üldhäire lõpp.

Iga kuu esimesel esmaspäeval sireeni testitakse, 1 kord ca 10 sekundit.

Hädaolukorra juhtimine toimub tootmisdirektori ja tehnikajuhi poolt vedelgaasijaama autoparklas kuni Päästeameti päästetööde juhi saabumiseni.

Kõikide hädaolukordade lahendamine vedelgaasijaamas, müügiesinduses või ohualal toimub vastavalt ettevõttes kehtivale hädaolukorra lahendamise plaanile (**HOLP**).

Kasuta telefoni targalt, ära koorma mõjuva põhjuseta telefoni liine.

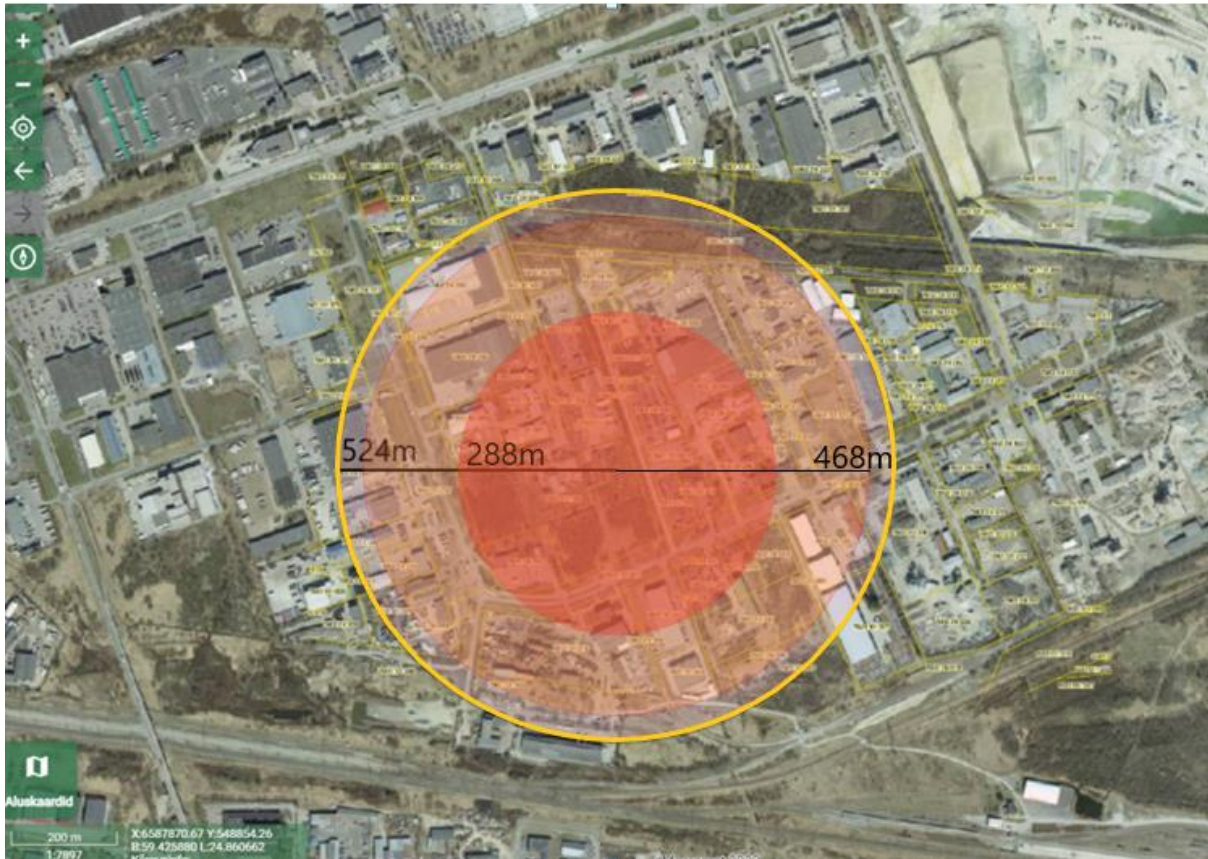
5. Tegevusjuhised kuulates häiresireeni, nähes suitsu või tuld

Ohu korral esitame olulised juhised, mis on suunatud inimeste ohutuse tagamiseks ohualas või selle vahetuses läheduses.

Kui kuulete meie territooriumilt tulevat häiresignaali, siis:

- olles väljas lahkuge võimalikult kaugemale ohualast, soovitatavalt 1000m kaugusele, kas Peterburi tee, Smuuli tee või Paneeli tn suunas;
 - viibides siseruumides lahkuge kiiresti hoonest, kasutades lühemaid pääseteid ja seejärel lahkuge kinnistu territooriumilt liikudes risti tuule suunaga;
 - ärge kasutage lahtist tuld viibides ohualas või ohuala äärealadel;
 - kuulates häiresignaali ja olles ohualas või lähiümbruses, lahkuge viivitamatult sellest piirkonnast;
 - ohualast väljumisel informeerige Teie lähedal viibivaid inimesi vajadusest lahkuda ohualast;
- Vältige suurõnnetuse puhul ettevõtte lähiümbrusesse sattumist.

Joonis. Vedelgaasijaama 100m³ vedelgaasimahuti BLEVE tingituna soojuskiirguse ohualad.



Joonis. LPG mahuti BLEVE ohualad (propaan). Mõõtkava 1:200.

Ohuallika koordinaadid: B: 59°25'33.714" L:24°51'25.244".

Kaardi koostamisel kasutatud Maa-Ameti geoportaali maainfo kaardirakendus:

<https://xgis.maaamet.ee/xgis2/page/app/maainfo>

BLEVE ohuala arvutatud kasutades vabavara programmi ALOHA® 5.4.7 <https://www.epa.gov/cameo/aloha-software>.